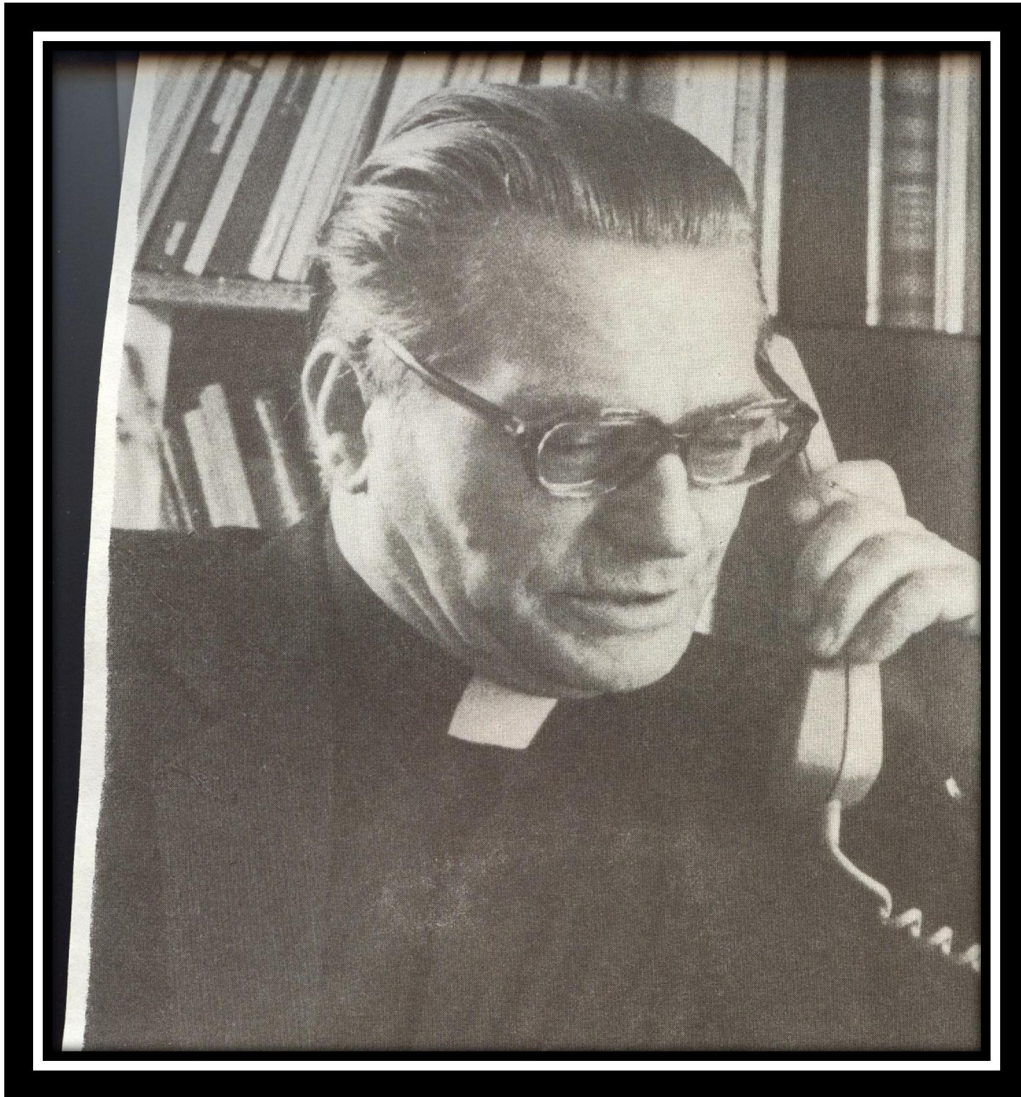


KS. PROF. ZW. DR. HAB. WŁADYSŁAW PIWOWARSKI



01.01.1929 – 04.08 2001

Piwowarski Władysław (ur. 1 I 1929 w Mokrzychach koło Brzeska, w byłym woj. krakowskim, zm. 4 VIII 2001 w Lublinie). Ksiądz katolicki (od 1958). Studia teologiczne odbył w Warmińskim Seminarium Duchownym, następnie z zakresu nauk społecznych na KUL. Od 1961 do śmierci był pracownikiem naukowym KUL (1967 – habilitacja, 1973 – profesor nadzwyczajny, 1982 – profesor zwyczajny). W 1970 został kierownikiem Katedry i Zakładu Socjologii Religii KUL w Instytucie Teologii Pastoralnej, od 1992 był kierownikiem Katedry Socjologii Religii na Wydziale Nauk Społecznych. W l. 1971-1972 pełnił funkcję prodekana Wydziału Teologii, rok później – Wydziału Filozofii Chrześcijańskiej. Przez dwie kadencje był kierownikiem Instytutu Teologii Pastoralnej oraz Sekcji Społecznej na Wydziale Nauk Społecznych. Przed 1989 współorganizował sympozja polsko-austriackie, polsko-niemieckie i polsko-amerykańskie.

Piwowarski był członkiem wielu stowarzyszeń i organizacji naukowych, m.in. Polskiego Towarzystwa Socjologicznego (pierwszy przewodniczący Sekcji Socjologii Religii PTS), Towarzystwa Naukowego KUL (członek czynny), Lubelskiego Towarzystwa Naukowego, Görres Gesellschaft, Conférence Internationale de Sociologie Religieuse, kanonikiem honorowym Warmińskiej Kapituły Metropolitalnej, członkiem Komisji Episkopatu Polski (Iustitia et Pax, Duszpasterstwa Młodzieży, Duszpasterstwa Ludzi Pracy), laureatem odznaczenia Centrum Polsko-Słowiańskiego w Nowym Yorku, nagrody im. Włodzimierza Pietrzaka, nagrody Instytutu Macieja Rataja, został odznaczony Krzyżem Komandorskim Orderu Odrodzenia Polski.

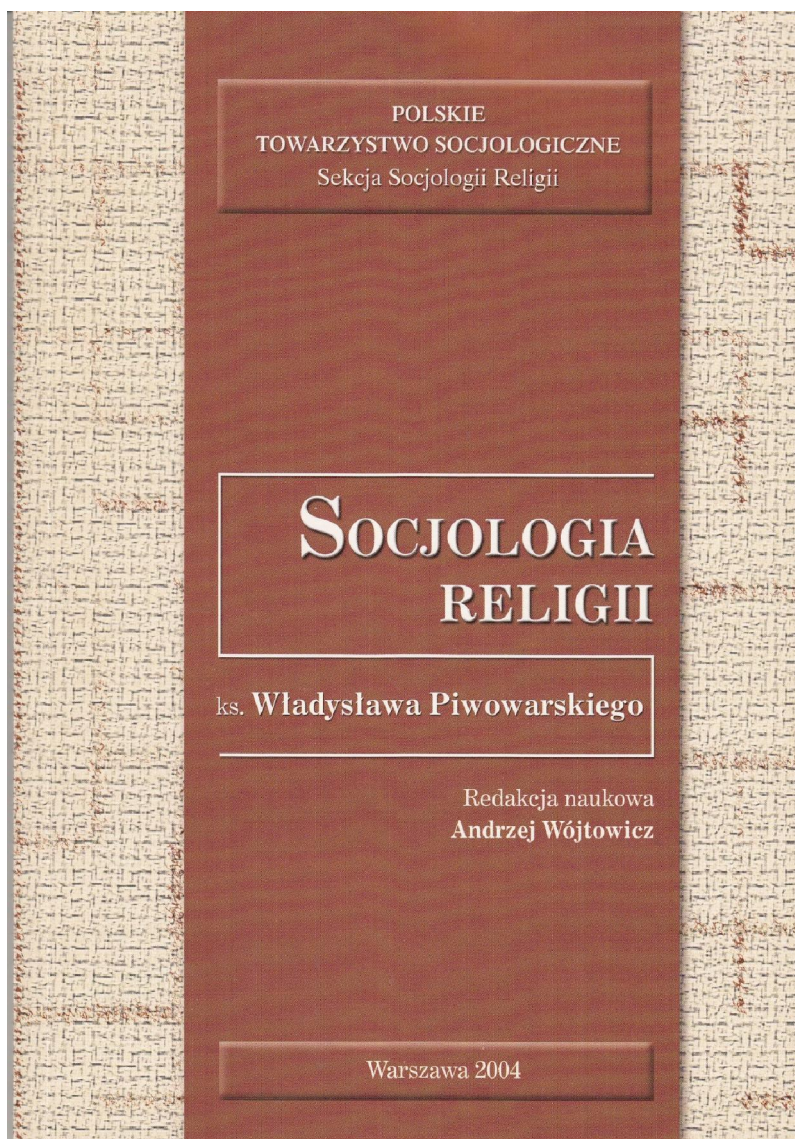
Głównymi kierunkami badań naukowych Piwowarskiego były socjologia religii i katolicka nauka społeczna, metodologia badań społecznych, socjologia rodziny, teologia pastoralna i filozofia społeczna. Szczególne miejsce w polskiej socjologii religii zajmują jego badania nad religijnością katolików warmińskich, studia nad religijnością wiejską i miejską (w woj. lubelskim), opracowania teoretyczne dotyczące socjologicznej teorii religii oraz operacjonalizacja pojęcia religijności. Był pomysłodawcą i autorem wielu haseł w Słowniku katolickiej nauki społecznej. Jego prace socjologiczne są ważnym elementem polskiej socjologii religii i wyznaczają jej rozwój od około lat sześćdziesiątych (główny autor kwestionariusza ankiety do badań nad religijnością). Wśród oryginalnych pomysłów naukowych Piwowarskiego należy wymienić: koncepcję religijności funkcjonującej na dwóch płaszczyznach (ogólnonarodowej i życia codziennego), koncepcję rytuałów religijnych, parafii jako grupy społecznej i wspólnoty, teorii religijności selektywnej, paradygmat empirycznych badań nad religijnością.

Piwowarski jest autorem ponad pięćset prac, w tym m.in. następujących księzek: *Religijność wiejska w warunkach urbanizacji. Studium socjologiczne* (1971); *Religijność miejska w rejonie uprzemysłowionym. Studium socjologiczne* (1977); *Religijność ludowa – ciągłość i zmiana*, red. W. Piwowarski (1983); *ABC katolickiej nauki społecznej*, cz. 1: *Wprowadzenie, podstawy, kierunki* (1993); *Słownik katolickiej nauki społecznej*, red. W. Piwowarski (1993); *Socjologia religii* (1996); *Socjologia religii. Antologia tekstów*. Wybór i wprowadzenie W. Piwowarski (1998). Profesorowi Piwowarskiemu zostały ofiarowane dwie księgi pamiątkowe: *Kościół w służbie człowieka*, red. W. Turek, J. Mariański (1990) i cały numer „Roczników Teologicznych” (1999, nr 6) oraz po miernie *Socjologia religii ks. Władysława Piwowarskiego*, red. A. Wójtowicz (2004).

Janusz Mariański, [w:] *Leksykon Socjologii Religii*, s. 291-292.

W dniu 13 czerwca 2003 roku Sekcja Socjologii Religii PTS zorganizowała konferencję nt.: *Socjologia religii ks. Władysława Piwowarskiego: wyniki, krytyka, projekty*. Odbyła się ona w Klasztorze OO. Dominikanów w Warszawie. Niniejsza książeczka składa się z wystąpienia na tej konferencji.

„Socjologia religii ks. W. Piwowarskiego należy do dziejów socjologii w Polsce i w Europie. Stanowi ich pierwszorzędny wzór, realizację



najwyższego standardu. wiadoma we wszystkich szczegółach kontrowersyjno-kulturowej i społecznej, tak i ideowej i politycznej problematyka jego prac, metoda analizy i konkluzje wskazują na jego zobowiązanie względem samej nauki, jak i społeczeństwa, któremu ma służyć. Ks. prof. dr hab. Władysław Piwowarski był liderem socjologii pojmowanej w terminach służby, powołania w sensie zgoła weberowskim. Gdy socjologowie religii w Polsce podjęli za jego

inspiracji (10.12. 1987) powołanie Sekcji Socjologii Religii w ramach Polskiego Towarzystwa Religioznawczego, bez trudu wskazali na jako jej pierwszego przewodniczącego. Był przewodnikiem w wielu inicjatywach Sekcji Socjologii Religii PTS.”

Andrzej Wójtowicz, *Wprowadzenie*, [w:] *też e*, s. 6